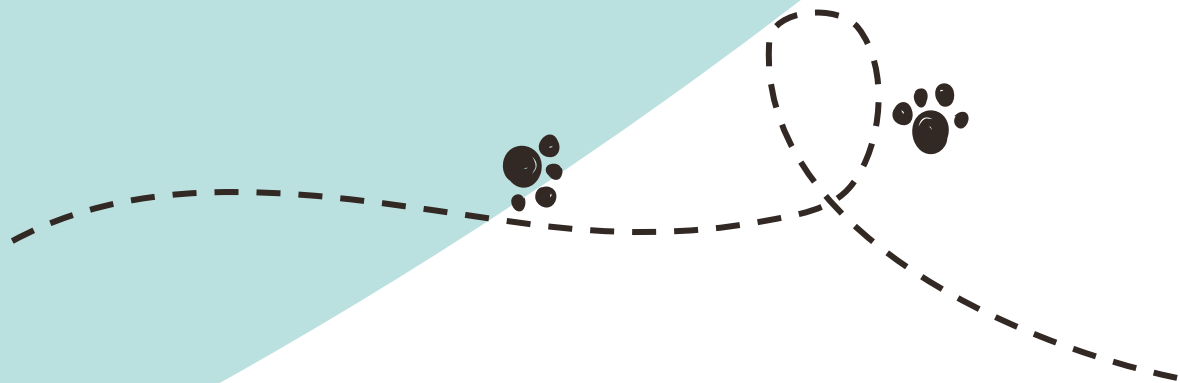




การสร้างคำในภาษาไทย

ความรู้พื้นฐาน



คำ

คำ หมายถึง เสียงที่มีความหมาย และเป็นหน่วยเล็กที่สุดในภาษาที่สามารถใช้สื่อสารได้ตรงกัน เสียงดังกล่าวอาจเปล่งออกมาครั้งเดียวหรือหลายครั้งก็ได้ แต่จะต้องได้ความหมายที่ชัดเจน

ความรู้พื้นฐาน



เช่น เมื่อเปล่งเสียงออกมาว่า /แมว/ คนไทยก็จะ
เข้าใจว่าเสียงนี้ หมายถึง ลีตว์เสียงลูกด้วยน้ำนม
มีลักษณะคล้ายลื่อแต่มีขนาดเล็ก เป็นลีตว์เสียงที่มี
าน ซอบจับหนุ ดังนั้น เสียงที่เปล่งว่า
/แมว/ จึงกลายเป็น “คำ” ที่เปล่งเสียงครั้งเดียว

ความรู้พื้นฐาน



แต่หากเปล่งเสียงว่า /นา/ - /พื/ - /กา/
แล้วเข้าใจความหมายว่า เครื่องบอกเวลา
เสียงที่เปล่งออกมานี้จึงเป็น “คำ” ที่เปล่งเสียง
๓ ครั้ง โดยเราเรียกเสียงที่เปล่งออกมาครั้ง
หนึ่งว่า “พยางค์”

ความรู้พื้นฐาน

ดังนั้น คำว่า แมว จึงเป็นคำที่มีพยางค์เดียว ส่วนคำว่า นาฬิกา เป็นคำที่มี ๓ พยางค์ ซึ่งนักเรียนควรทำความเข้าใจความแตกต่างระหว่างความหมายของ “คำ” และ “พยางค์” ให้ถูกต้อง

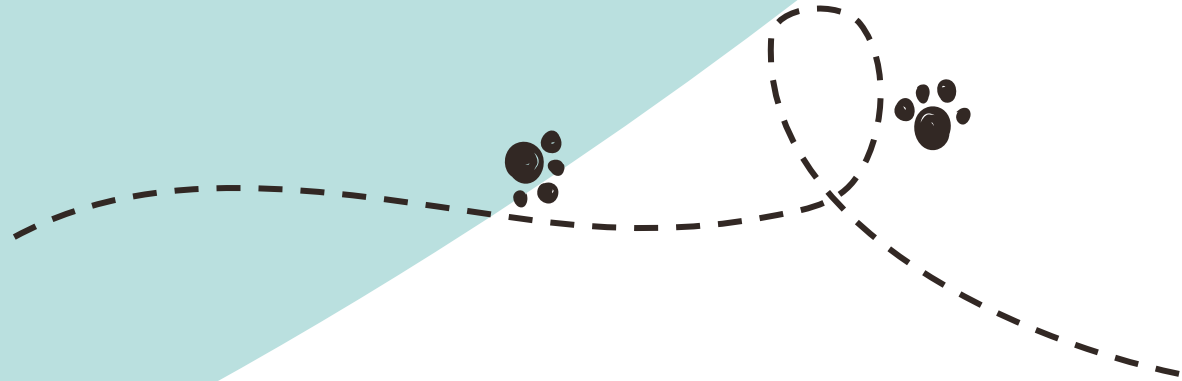


แมว (๑ พยางค์)



นาฬิกา (๓ พยางค์)

ความรู้พื้นฐาน

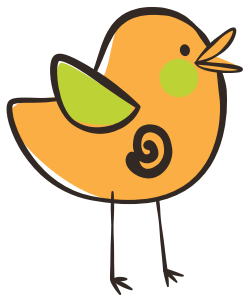


คำมูล

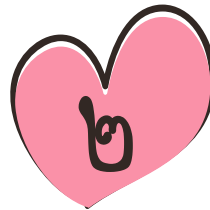
คำมูลเป็นคำดั้งเดิมที่มีใช้ในภาษาไทยมีความหมายชัดเจนในตัวเอง อาจเป็นคำไทยแท้หรือคำยืมจากภาษาต่างประเทศก็ได้

คำมูล

คำมูลแบ่งออกเป็น ๒ ประเภท คือ



คำมูลพยางค์เดียว

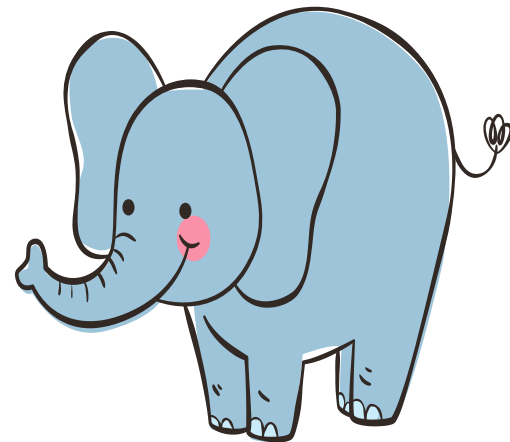


คำมูลหลายพยางค์



๑. คำมูลพยางค์เดียว

คำมูลพยางค์เดียว เป็นคำพยางค์เดียว
ที่มีความหมายจะเป็นคำไทยแท้และคำยืม
จากภาษาต่างประเทศ



ตัวอย่าง

คำมูลพยางค์เดียว

ไทยแท้



กิน นอน ร้อน เย็น พ่อ แม่ อา ปู่ ย่า

คำยืม

ภาษาจีน



แก๊ง ก๊าก โต๊ะ ห้าง เกี้ยว เกี้ยว กัง เฮีย

คำยืมภาษา

บาลี สันสกฤต



บาป กรรม บาตร เวร ผล อาสน์

คำยืมภาษา

อังกฤษ

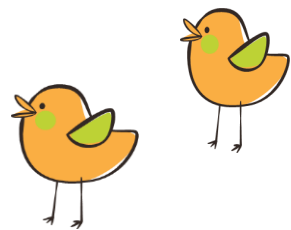


แซร์ เมตร ลิตร เกม เทป ซอล์ก ออนซ์



๒. คำมูลหลายพยางค์

คำมูลหลายพยางค์ เป็นคำที่มีตั้งแต่สองพยางค์ขึ้นไป
มีความหมายในตัว ไม่สามารถแยกพยางค์ในคำออกได้เพราะจะทำให้ไม่ได้
ความหมาย อาจเป็นคำไทยแท้หรือเป็นคำยืมจากภาษาต่างประเทศก็ได้



ตัวอย่าง

คำมูลหลายพยางค์

ไทยแท้



โหระพา มะพร้าว มะลิ มะม่วง มะระ มะละกอ เกเร

คำยืม

ภาษาจีน



ซาลาเปา ก๋วยเตี๋ยว บะหมี่ ก๋วยเตี๋ยวน้ำตก ฉก๊วย อังเปา

คำยืมภาษา

บาลี สันสกฤต



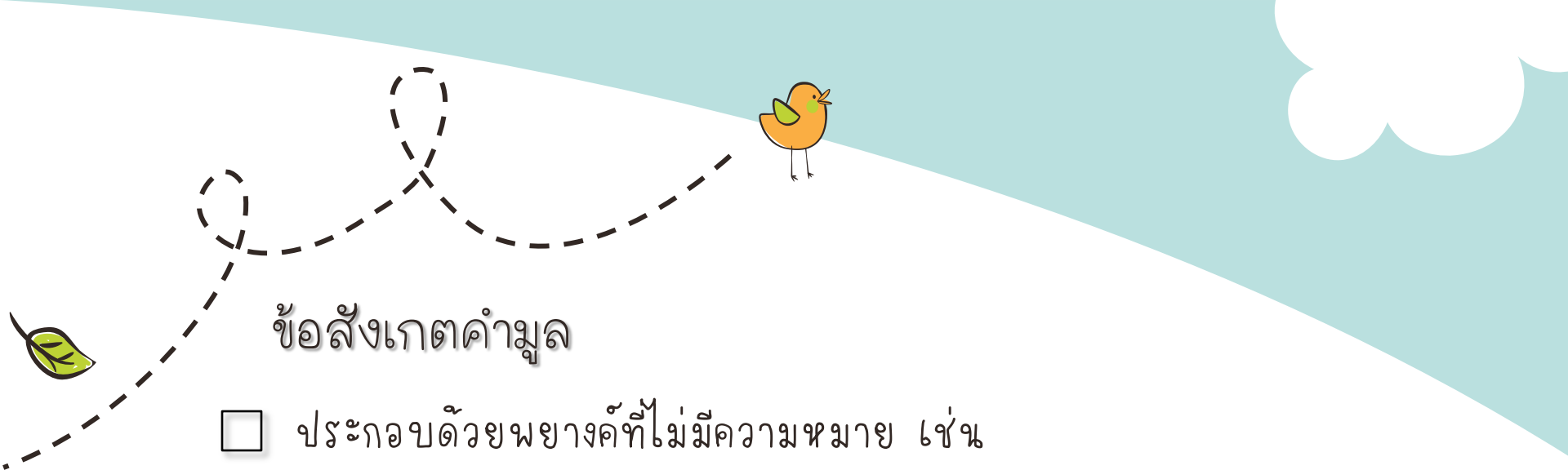
นาฬิกา ราชนี มารดา นมัสการ วิจารณ์

คำยืมภาษา

อังกฤษ



ไอศกรีม วิตามิน อินเทอร์เน็ต คุกกี้ คอมพิวเตอร์ ไมโครซอฟต์



ข้อสังเกตคำมูล

- ประกอบด้วยพยางค์ที่ไม่มี ความหมาย เช่น

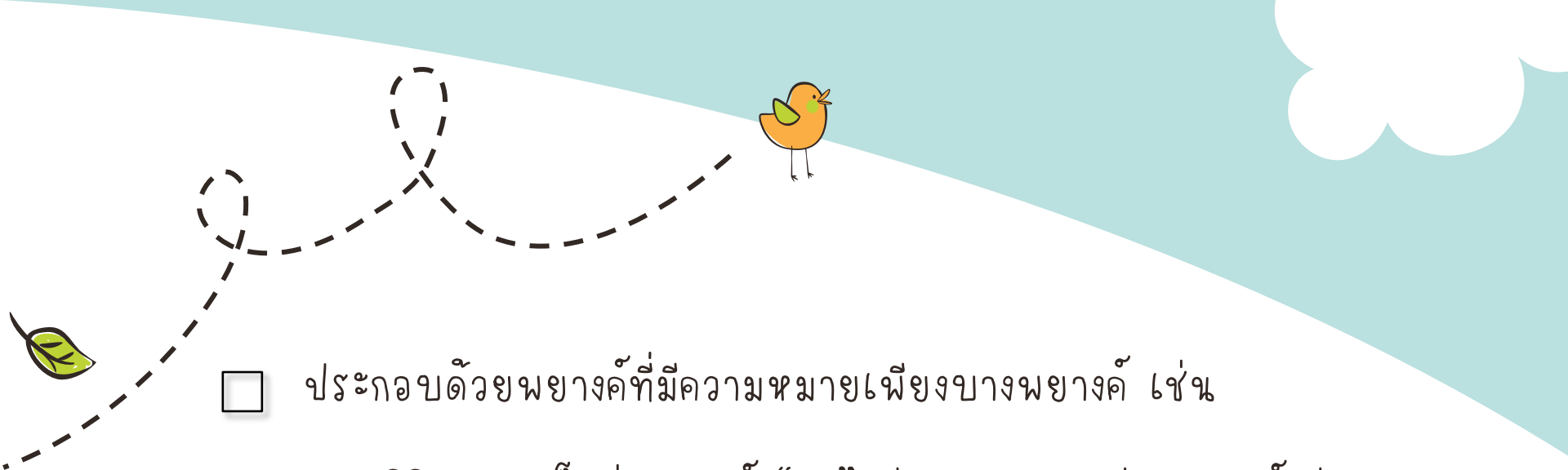
กัวยเตี๋ยว จะเห็นว่าพยางค์ “กัวย” และ “เตี๋ยว” ต่างก็ไม่มี ความหมาย

ตัวอย่าง

สะเพร่า (สะ - เพร่า)

ตะไคร้ (ตะ - ไคร้)

ถนน (ณะ - นน)



ประกอบด้วยพยางค์ที่มีความหมายเพียงบางพยางค์ เช่น

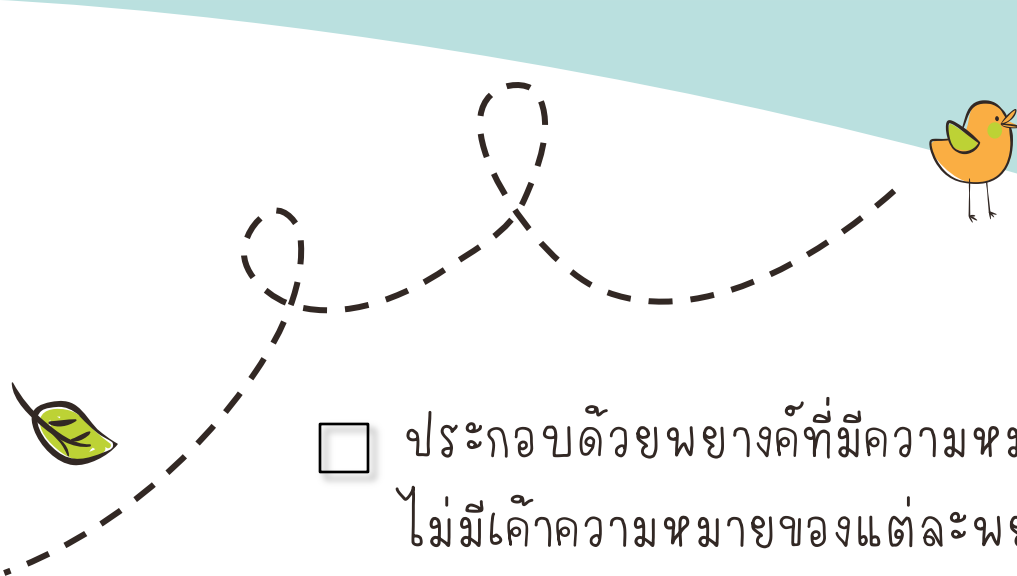
กิริยา จะเห็นว่าพยางค์ “ยา” มีความหมายเพียงพยางค์เดียว

ตัวอย่าง

มะละกอ พยางค์ “กอ” มีความหมายเพียงพยางค์เดียว

จิปาละ พยางค์ “ปา” มีความหมายเพียงพยางค์เดียว

กางเกง พยางค์ “กาง” มีความหมายเพียงพยางค์เดียว

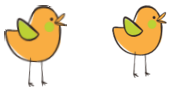
- 
- ประกอบด้วยพยางค์ที่มีความหมาย แต่ความหมายของคำนั้น
ไม่มีเค้าความหมายของแต่ละพยางค์เหลืออยู่เลย เช่น

กะลาลี พยางค์ “กะ” “ลา” และ “ลี” มีความหมายไม่เกี่ยวเนื่องกับ
คำว่า กะลาลี

ตัวอย่าง

นารี

นาคี

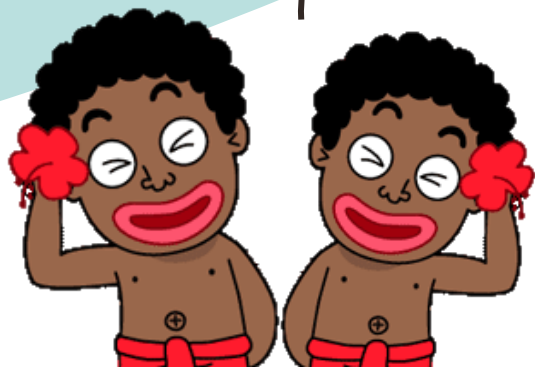


นอกจากนี้ คำมูลคำเดียวในภาษาไทยอาจมีความหมายได้หลายอย่าง
ตัวอย่างที่ ๑ นกเกาะอยู่บนกิ่งไม้ในเกาะแห่งหนึ่ง



นอกจากนี้ คำมูลคำเดียวในภาษาไทยอาจมีความหมายได้หลายอย่าง
ตัวอย่างที่ ๒

พวงเงาะ ชอบกิน ลูกเงาะ



คำมูล

● ไทยแท้

พยางค์เดียว - พ่อ แม่

หลายพยางค์ - มะพร้าว เกเร

● คำยืม

พยางค์เดียว - โต๊ะ กัง

หลายพยางค์ - แก้วน้ำ มารดา



คำประสม

คำประสม คือ คำที่เกิดจากการนำคำมูลที่มีความหมายต่างกันตั้งแต่สองคำขึ้นไปมารวมกันแล้วเกิดเป็นคำที่มีความหมายใหม่ หรือยังคงมีเค้าความหมายของคำเดิม คำประสมอาจมาจากการประสมคำไทยกับคำไทย คำไทยกับคำต่างประเทศหรือคำต่างประเทศประสมกัน เช่น

*ยกเว้น บาลี สันสกฤต



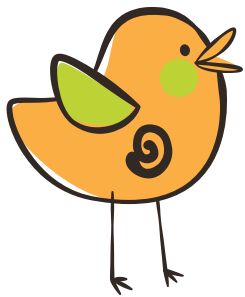
ตัวอย่างการประสมคำ



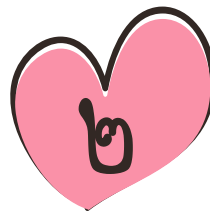
การประสมคำ	คำมูล		คำประสม
คำประสมที่เป็นคำไทยกับคำไทย	หาง	เลื้อ	หางเลื้อ
คำประสมที่เป็นคำไทยกับ คำต่างประเทศ	ยก (คำไทย)	เมฆ (คำบาลี สันสกฤต)	ยกเมฆ
คำประสมที่เป็นคำต่างประเทศกับ คำต่างประเทศ	บัตร (คำบาลี สันสกฤต)	เชิญ (คำเขมร)	บัตรเชิญ

ประเภทของคำประสม

คำประสมแบ่งเป็น ๒ ประเภทหลัก ๆ ได้แก่



คำประสมที่ใช้เป็น
คำนาม



คำประสมที่ใช้เป็น
คำกริยา

ประเภทของคำประสม

ใช้เป็นคำนาม

หัวใจ แม่ยาย แม่บ้าน

ม้าเร็ว เลือดเย็น มือมืด

ก้นชน ต้มยำ น่องร้าน

หวานเย็น นอกชาน ใต้เท้า

ใช้เป็นคำกริยา

เดินเล่น ร้องเรียน แก้วตัว

วางก้าม จับผิด คิดร้าย

เปรี้ยวปาก ตีเข้า ปิดปาก

เข้าใจ หึงใหม่ จนตรอก

ลักษณะที่สำคัญของคำประสม

๑. คำประสมที่เกิดความหมายใหม่ แต่ยังมีเค้าความหมายเดิม เช่น

พ่อตา

พ่อ หมายถึง

ชายผู้ให้กำเนิดแก่ลูกร่วมกับแม่

ตา หมายถึง

พ่อของแม่

พ่อตา หมายถึง

พ่อของภรรยา

ลูกน้ำ

ลูก หมายถึง

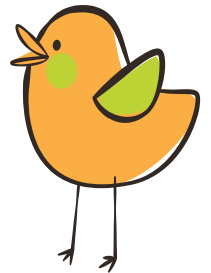
ผู้มีกำเนิดจากพ่อแม่

น้ำ หมายถึง

ของเหลว

ลูกน้ำ หมายถึง

ลูกของยุง



ลักษณะที่สำคัญของคำประสม

๒. คำประสมที่เกิดความหมายใหม่ เปลี่ยนแปลงไปจากเดิม เช่น

แม่บ้าน

แม่ หมายถึง

หญิงผู้ใหญ่กำเนิด

บ้าน หมายถึง

ที่อยู่อาศัย

แม่บ้าน หมายถึง

หญิงผู้จัดการงานในบ้าน

คอห่าน

คอ หมายถึง

ส่วนของร่างกายที่ต่อศีรษะกับตัว

ห่าน หมายถึง

ชื่อนกจำพวกเป็ดคอยาว

คอห่าน หมายถึง

ส่วนของไถสีวม



ลักษณะที่สำคัญของคำประสม



๓. คำประสมที่เกิดจาก คำที่มีกขึ้นต้นด้วยคำว่า นัก ชาว ช่าง หมอ การ ความ ผู้
ของ เครื่อง ที่ เช่น

นัก นักร้อง นักเขียน นักเรียน นักสู้

ชาว ชาวบ้าน ชาวหนา ชาวเมือง ชาววัง

ช่าง ช่างไม้ ช่างเสริมสวย ช่างไฟฟ้า

หมอ หมอดู หมอความ หมอผี หมอนวด

การ การบ้าน การเมือง การไฟฟ้า การคลัง

ความ ความสุข ความทุกข์ ความหลัง

ผู้ ผู้ใหญ่ ผู้ดี ผู้อำนวยการ ผู้ร้าย

ของ ของใจ ของใจ ของเล่น ของช่วย

เครื่อง เครื่องหมาย เครื่องบิน เครื่องมือ

ที่ ที่นอน ที่ดิน ที่เที่ยว ที่ฝึก

ข้อสังเกต



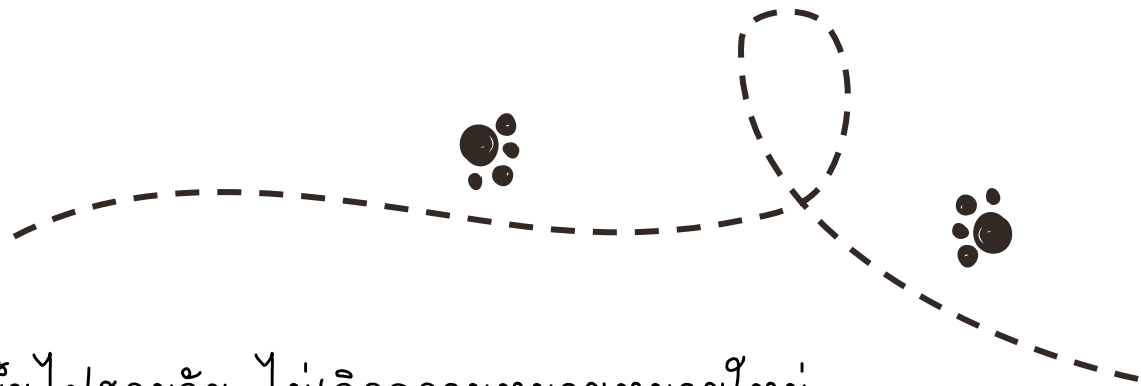
คำมูลตั้งแต่สองคำขึ้นไปรวมกัน เกิดคำใหม่ มีความหมายใหม่ เป็นคำประสม

ตัวอย่าง

พัดลม	หมายถึง
มือแข็ง	หมายถึง
เสื้ออกล้าน	หมายถึง
ลูกน้อง	หมายถึง

เครื่องพัดให้เย็นด้วยแรงไฟฟ้า
ไม่ค่อยไหวคอง่าย
เสื้อขึ้นในชาย
ผู้ที่คอยติดสอยห้อยตาม

ข้อสังเกต



คำมูลตั้งแต่สองคำขึ้นไปรวมกัน ไม่เกิดความหมายหมายใหม่
ไม่จัดเป็นคำประสม

ตัวอย่าง

ลมพัด

หมายถึง

ลมโชยมา

มือขาด

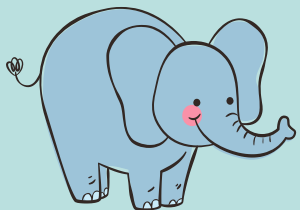
หมายถึง

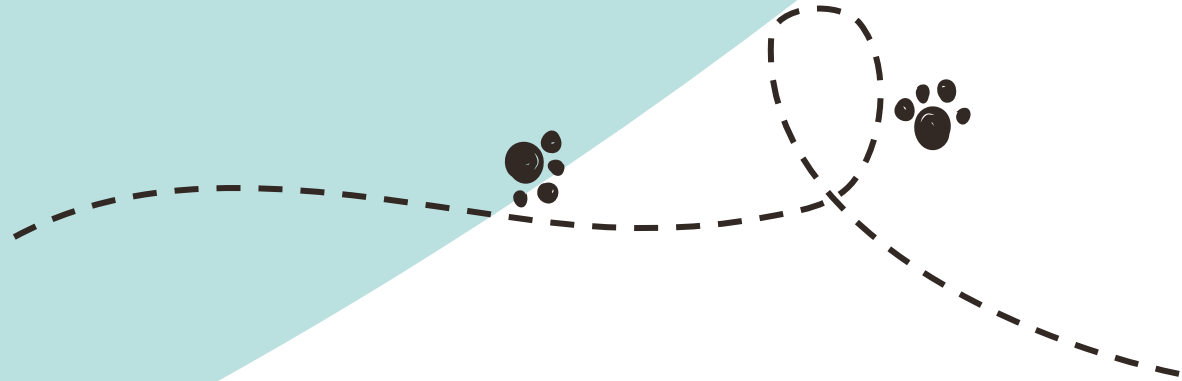
มือถูกสิ่งใดสิ่งหนึ่งตัดขาด

คอเจ็บ

หมายถึง

คออักเสบ



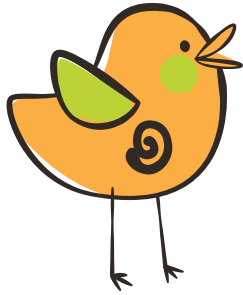


คำซ้อน

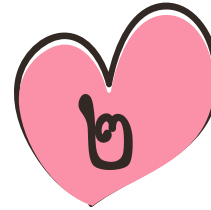
การสร้างคำโดยนำคำมูลที่มีความหมายเหมือนกัน ไกล่เคียงกัน หรือตรงข้ามกัน มาเขียนซ้อนกัน เกิดคำใหม่ มีความหมายใหม่ ความหมายใหม่อาจกว้างขึ้น หรือนั่นขึ้น หรือเป่าลง

ประเภทของคำซ้อน

คำซ้อนแบ่งเป็น ๒ ประเภท ได้แก่



คำซ้อนเพื่อความหมาย

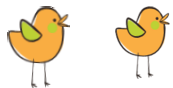


คำซ้อนเพื่อเสียง



คำชี้แจงเพื่อความหมาย

- ความหมายเหมือนกัน
- ความหมายใกล้เคียงกัน
- ความหมายตรงกันข้าม





คำซ้อนเพื่อความหมาย

- เกิดจากนำคำมูลมาซ้อนกันตั้งแต่ ๒ คำขึ้นไป มีลักษณะดังนี้

ความหมายเหมือนกัน

ตัวอย่าง

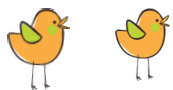
เลื้อ + ลาด = เลื้อลาด

ใหญ่ + โต = ใหญ่โต

เหาะ + เเหิน = เหาะเหิน

ก๊ว + ยิ้ม = ก๊วยิ้ม

กัก + ขัง = กักขัง





คำซ้อนเพื่อความหมาย

ความหมายใกล้เคียงกัน

ตัวอย่าง

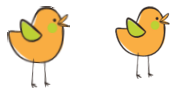
คัด + เลือก = คัดเลือก

แข็ง + ขา = แข็งขา

แฉะ + น้ำ = แฉะน้ำ

เกรง + กลัว = เกรงกลัว

ห้าง + ร้าง = ห้างร้าง





คำซ้อนเพื่อความหมาย

ความหมายตรงกันข้ามกัน

ตัวอย่าง

ผิด + ชอบ = ผิดชอบ

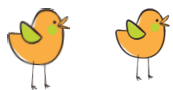
ชั่ว + ดี = ชั่วดี

เท็จ + จริง = เท็จจริง

ได้ + เสีย = ได้เสีย

หนัก + เบา = หนักเบา

เป็น + ตาย = เป็นตาย





คำซ้ำเพื่อเสียง

นำคำที่มีเสียงพยัญชนะต้นเหมือนกัน แต่เสียงสระต่างกันมาซ้ำกัน

เช่น

ท้อแท้

ร่ำร่า

ซุบซิบ

โด่งดัง

ซ้ำซ้อน

จริงจัง





คำซ้ำเพื่อเสียง

นำคำที่มีเสียงพยัญชนะต้นเหมือนกัน เสียงสระเดียวกัน
แต่เสียงตัวสะกดต่างกันมาซ้ำกัน

เช่น

อัดอั้น

รวบรวม

ออตอ้น

ลักลิ้น





คำซ้อนเพื่อเสียง

นำคำที่มีเสียงพยัญชนะต้นต่างกัน แต่มีเสียงสระเดียวกันมาซ้อนกัน

เช่น

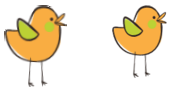
จิ้มลิ้ม

เปื้อนเรื้อ

ราบคาบ

แรรื่นแค้น

รอมช่อม





คำซ้อนเพื่อเสียง

นำคำที่ไม่มีมีความหมายมาซ้อนกับคำที่มีความหมาย

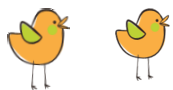
เช่น

กระตู่กระตือยว

อดเอ็ด

ตาตอ

พยายงพยายาม





คำซ้ำเพื่อเสียง

เพิ่มพยางค์ลงในคำซ้ำเพื่อให้มีเสียงสมดุล

พยางค์ที่แทรกมักเป็น "กระ" หรือ คำที่ประสมสระ "อะ"

เช่น

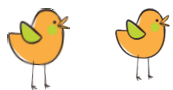
กระดุกกระดิก

กระหนุงกระหนิง

จ๋อเมยจ๋อจอร์

กระตึงกระตึง

สะกิดสะเกา





คำซ้ำเพื่อเสียง

นำคำซ้ำ ๔ - ๖ พยางค์ที่มีเสียงสัมผัสภายในคำมาซ้ำกัน

เช่น

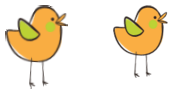
จ้าเก่าแต่่าเสียง

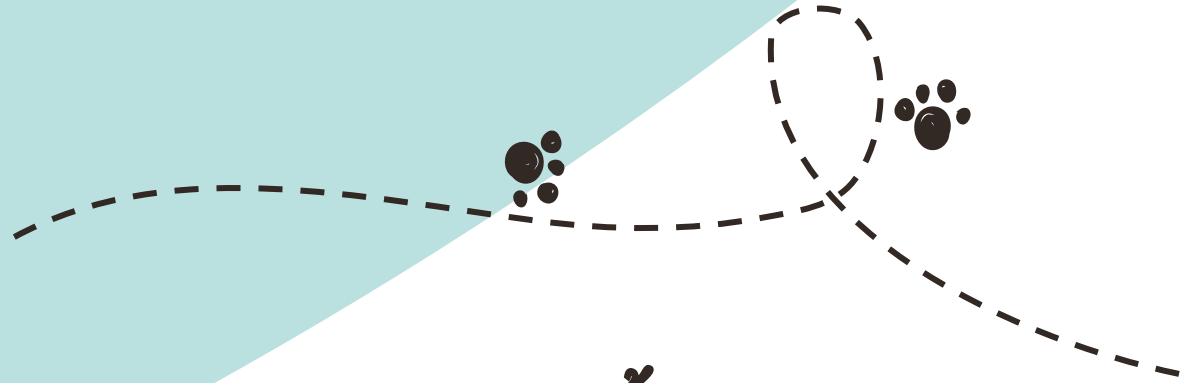
ทาร์พยไนดินสินไนน้ำ

โปกปิดพัดวี

ถั่วยโถโอชาม

ประเจ็ดประเจื้อ



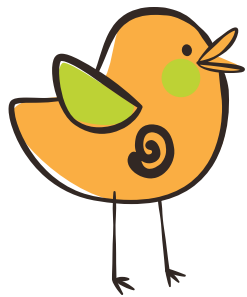


คำซ้ำ

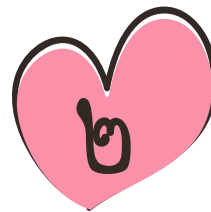
คำซ้ำ คือ คำที่สร้างจากคำมูล โดยนำคำ
คำเดียวกันมากล่าวซ้ำ มีความหมายเปลี่ยนแปลงไป อาจ
เน้นน้ำหนักขึ้น เบาลง หรือ อาจเปลี่ยนแปลงเป็นอย่างอื่น

ประเภทของคำซ้ำ

คำซ้ำแบ่งเป็น ๒ ประเภท ได้แก่



คำซ้ำไม่เปลี่ยนเสียง



คำซ้ำเปลี่ยนเสียง

ประเภทของคำซ้ำ

การแบ่งประเภทของคำซ้ำใช้เกณฑ์การออกเสียง กล่าวคือ คำซ้ำที่ออกเสียงซ้ำในระดับปกติ เรียกว่า คำซ้ำไม่เปลี่ยนแปลงเสียง แต่หากคำซ้ำที่เน้นเสียงวรรณยุกต์พยางค์แรกเป็นพิเศษหรือเปลี่ยนแปลงสระในพยางค์ เรียกว่า คำซ้ำเปลี่ยนแปลงเสียง ดังตัวอย่างในตารางต่อไปนี้

ประเภทของคำซ้ำ

ประเภทของคำซ้ำ

คำซ้ำไม่เปลี่ยนเสียง

พีๆ น้องๆ สาวๆ หนุ่มๆ

เต๋กๆ เกือบๆ ราวๆ

กล้วยๆ ไหนๆ พอดีๆ

คำซ้ำเปลี่ยนเสียง

ดีดี ซื่อบชอบ เปรี้ยวเปรี้ยว

อืมอืม พ่อมดมอม ฮิวฮิว

เปื้อเปื้อ เร็วเร็ว บ้านบ้าน



ลักษณะของคำซ้ำ

๑. เป็นคำชนิดใดหรือทำหน้าที่ใดก็ได้ เช่น นาม สรรพนาม เป็นต้น
๒. นำคำหนึ่งๆ มาซ้ำกันสองครั้ง เช่น เด็กๆ เล่นๆ เล็กๆ
๓. นำคำซ้ำมาแยกซ้ำกัน เช่น ลูปคัล่า เป็น ลูปๆ คัล่าๆ
๔. นำคำซ้ำมาประสมกัน เช่น ฐๆ ปลา ไปๆ มาๆ
๕. นำคำซ้ำมาเปลี่ยนเสียงวรรณยุกต์ เพื่อเน้นความหมาย เช่น ดีดี ซัวยสวอย



ความหมายของคำซ้ำ



บอกพหูพจน์

บอกความแน่นหนัก

บอกความไม่แน่นหนัก

บอกคำสั่ง

เปลี่ยนความหมายใหม่

แยกคำซ้ำออกมาเป็นคำซ้ำ





ความหมายของคำซ้ำ

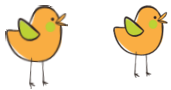
การซ้ำคำทำให้เกิดความหมายแตกต่างกันไปในลักษณะต่างๆ กัน ดังนี้

๑. บอกพหูพจน์

➤ ซ้ำคำทำให้เป็นพหูพจน์ แสดงถึงจำนวนมากกว่าหนึ่ง
เช่น

เด็กๆ ไปโรงเรียน (หมายถึงเด็กหลายคน)

ใครๆ ก็มาทั้งนั้น (หมายถึงคนหลายคน)



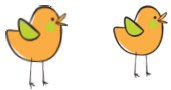


ความหมายของคำซ้ำ

๒. บอกความเน้นหนัก

- แต่ถ้าต้องการเน้นน้ำหนักให้เปลี่ยนเสียงวรรณยุกต์ ในกรณีเป็นภาษาพูด เช่น

เสื้อตัวนี้ **ช่วย** **ช่วย**
ไปทำอะไรมาดำ **ดำ** **ดำ**





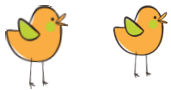
ความหมายของคำชี้่า

๓. บอกความไม่แน่ใจหนัก

- ชี้่าคำเพื่อแสดงความหมายโดยประมาณหรือไม่เจาะจง
เช่น

เธอมาหาฉันแต่เช้าๆ หน่อย (ไม่เจาะจงเวลา)

เขาเดินอยู่แถวๆ บางเขน (ไม่เจาะจงว่าสถานที่ใด)

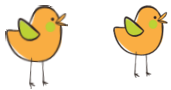




ความหมายของคำซ้ำ

๔. บอกคำสั่ง

- ซ้ำคำเพื่อให้เป็นคำสั่ง มักเน้นคำขยายหรือบุพบท เช่น
ทำ**ดี**ๆ นะ (ซ้ำคำขยาย)
เดิน**เร็ว**ๆ (ซ้ำคำขยาย)

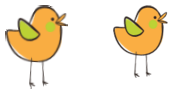




ความหมายของคำซ้ำ

๕. เปลี่ยนความหมายใหม่

- คำซ้ำทำให้เกิดความหมายใหม่ เช่น
ของ **พี่น้อง** อย่าง **นี้** ใครก็ทำได้ (ของธรรมดา)
ทำ **อะไร** **ลวกๆ** (หยาบ)





ความหมายของคำซ้ำ

๖. แยกคำซ้ำออกมาเป็นคำซ้ำ

➤ คำซ้ำบางคำเกิดจากการแยกคำซ้ำออกมาซ้ำกัน เช่น

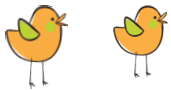
ผิวๆ เมี๊ยๆ (ความหมายเท่าผิวเมี๊ย)

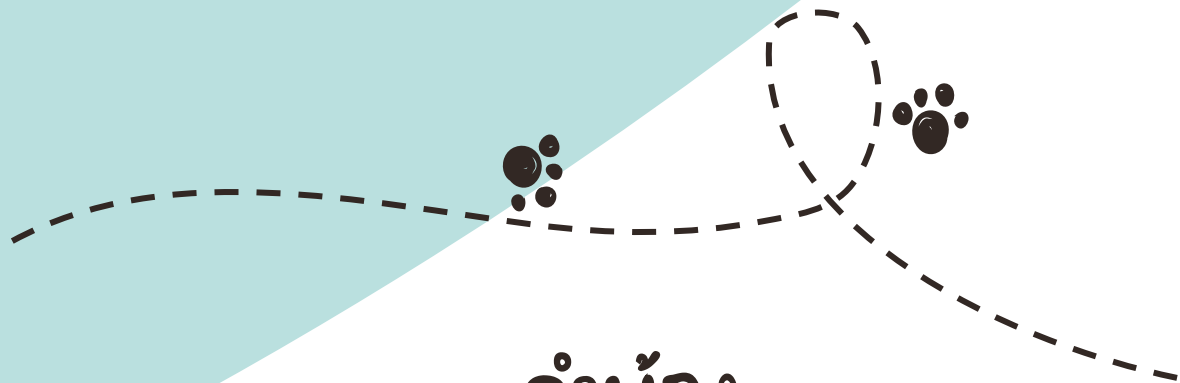
สวยๆ งามๆ (ความหมายเทสวยงาม)

ตึกๆ ตึ๊งๆ (ความหมายหนักกว่าตึกตึ๊ง)

ด้อมๆ มองๆ (ความหมายเป่าลงกว่าด้อมมอง)

ลูกๆ หลานๆ (ความหมายแสดงจำนวนมากกว่าลูกหลาน)



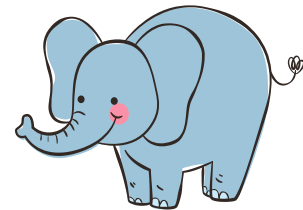


คำพ้อง

- คำพ้องเสียง
- คำพ้องรูป
- คำพ้องความหมาย
- คำพ้องรูปพ้องเสียง

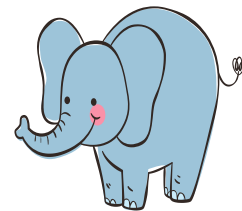
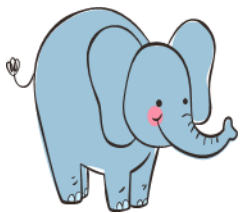
๑. คำพ้องรูป คำที่มีรูปเขียนเหมือนกัน แต่อ่านออกเสียงต่างกัน
และมีความหมายต่างกัน

คำศัพท์	คำอ่าน	ความหมาย
ตงู	ต๊ะ - งู	ตัว ตงู ฉิ่ง ข้างเจ้า
ตงู	ต๊ะ - หูงู	ชื่อเต่าทะเลชนิดหนึ่ง
ปรั๊ก	ปรั๊ก	เงื่อน
ปรั๊ก	ปะ - หุรั๊ก	หิ้ง
เพลลา	เพ - ลา	กาล คราว เวลา
เพลลา	เพุลา	แกนสำหรับใส่ล้อหรือใบจักรหมุน



๒. คำพ้องเสียง คำที่มีรูปเขียนและความหมายต่างกัน แต่อ่านออกเสียงเหมือนกัน

คำอ่าน	คำศัพท์	ความหมาย
กาน	๑. กาน	ตัดเพื่อให้แตกใหม่ เช่น กานต้นมะขาม
	๒. การ	งาน สิ่งหรือเรื่องที่ทำ
	๓. กาล	เวลา
	๔. กาน้ำ	รอยดำหรือแดงที่ผุดตามร่างกายคนเมื่อตายแล้ว, ดำ
	๕. กานต์	เป็นที่รัก เช่น จันทรกานต์ เป็นที่รักของพระจันทร์
	๖. กานท์	(โบราณ) บทกลอน
	๗. กาญจน์	ทอง
	๘. การณ์	เหตุ เค็ด ฆูล เช่น ฐึ่ท่่าไม่ถึงการณ์ ลึงเกตการณ์





๓. คำพ้องความหมาย (คำไวพจน์) หมายถึง สิ่งใดสิ่งหนึ่ง อาจเรียกได้หลายคำ ทั้งนี้ก็เพราะในภาษาไทย มีคำให้เรียกใช้ได้มากมายตามความเหมาะสม เรามักเลือกใช้คำลักษณะนี้ในการแต่งคำประพันธ์ เช่น

คำที่หมายถึง หน้า ได้แก่ ชล วารี นที สายธารา
กระแสน้ำ

คำที่หมายถึง ดวงจันทร์ ได้แก่ ศศิธร รัชนีกร แสง
จันทร์ จันทรา แฉ่ง

๔. คำพ้องรูปพ้องเสียง คำที่มีรูปเขียนและอ่าน
ออกเสียงเหมือนกัน แต่ความหมายต่างกัน

คำศัพท์	คำอ่าน	ความหมาย
ต่อ	ต่อ	ชื่อแมลงชนิดหนึ่งมีเหล็กในที่มีพิษ
ต่อ	ต่อ	เพิ่มให้ยึดออกไป
ลอบ	ลอบ	ชื่อเครื่องสานสำหรับตากปลาตากกุ้ง
ลอบ	ลอบ	แอบทำโดยให้ผู้อื่นรู้เห็น
ยาม	ยาม	คร่าว เวลา เช่น ยามสุข ยามเช้า
ยาม	ยาม	คนเฝ้าสถานที่ตามกำหนดเวลา

คำมูล

- **ไทยแท้**
 - พยางค์เดียว - พ่อ แม่
 - หลายพยางค์ - มะพร้าว เกษ
- **คำยืม**
 - พยางค์เดียว - ไต้
 - หลายพยางค์ - แก้ว

คำพ้อง

- **พ้องรูป** - เผลา → เผล-ลา / เผลา
- **พ้องเสียง** - กาล / กาน
- **พ้องความหมาย** - ชล วารี นที สายธารา
- **พ้องรูป + เสียง** - ยามเฝ้ายามเมื่อสองยาม

คำที่สร้างขึ้นใหม่

- **คำประสม**
 - มีคำความหมายเดิม
 - เปลี่ยนความหมายใหม่
- **คำซ้อน**
 - เพื่อเสียง
 - เพื่อความหมาย
- **คำซ้ำ**
 - ใช้ไม่ย่อก
 - เล่นเสียงวรรณยุกต์